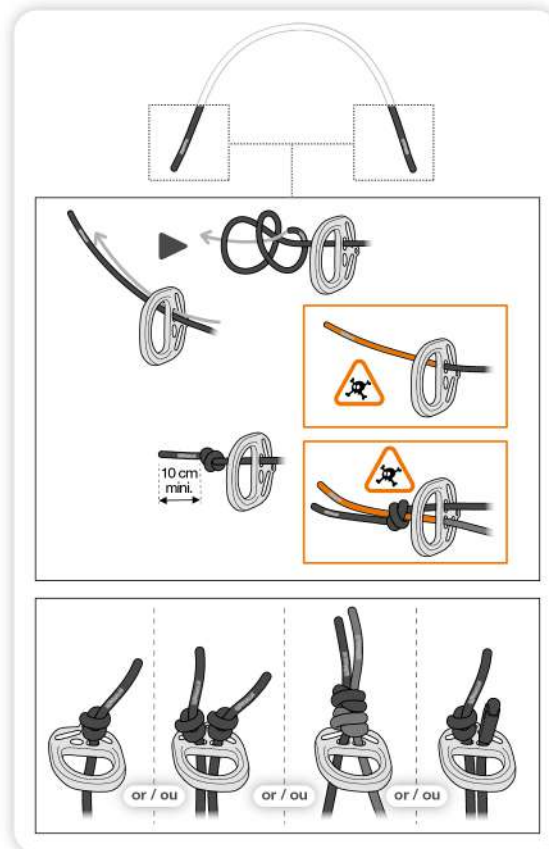


Knottable attachment bridge for SEQUOIA harnesses  
Pont d'attache à nouer pour harnais SEQUOIA



Compatibility Compatibilité	
SEQUOIA 2026	✓
SEQUOIA PLUS 2026	✓
SEQUOIA 2019	✓
SEQUOIA SRT 2019	✓



PETZL.COM



IFU  
Notice technique



Compatibility  
Compatibilité



PPE inspection  
Fiche de contrôle EPI

PETZL  
FR-38920 Crolles  
Cidex 105A  
**PETZL.COM**  
ISO 9001  
© 2025 Petzl  
Distribution

Make sure that the spare part is compatible with the product,  
by referring to the product page at Petzl.com

Assurez-vous de la compatibilité de votre pièce détachée avec votre  
produit, en vous référant à la fiche produit disponible sur Petzl.com

## EN

Petzl knottable attachment bridges: tie a double overhand knot, blocked against the attachment points, leaving at least 10 cm between the knot and the end of the bridge. At ground level, put your full body weight on the attachment bridge to tighten the knots. Use only a Petzl knottable attachment bridge. Changing a spare part is not a substitute for a PPE inspection. After installing the spare part, carry out an inspection of the entire PPE.

## FR

Points d'attache à nouer Petzl : réalisez un nœud de pêcheur en butée des points d'attache, en laissant au minimum 10 cm entre le nœud et l'extrémité du pont. Au sol, mettez-vous en tension sur le pont d'attache pour serrer les nœuds. Utilisez uniquement des ponts d'attache à nouer Petzl. Le changement d'une pièce détachée ne se substitue pas à une vérification EPI. Après le montage de la pièce détachée, réalisez une vérification de l'ensemble de votre EPI.

## DE

Seilbrücke zum Einknoten von Petzl: Machen Sie einen Spierenstich hinter den Befestigungösen und lassen Sie dabei mindestens 10 cm Abstand zwischen dem Knoten und dem Ende der Seilbrücke. Belasten Sie die Seilbrücke am Boden mit Ihrem vollen Gewicht, um die Knoten festzuziehen. Verwenden Sie ausschließlich Seilbrücken zum Einknoten von Petzl. Das Austauschen eines Ersatzteils ersetzt nicht die PSA-Überprüfung. Führen Sie nach dem Einbau des Ersatzteils eine Überprüfung der gesamten PSA durch.

## IT

Ponti di attacco Petzl da annodare: realizzare un nodo del pescatore bloccato sui punti di attacco, lasciando almeno 10 cm tra il nodo e l'estremità del ponte. A terra, mettersi in tensione sul ponte di attacco per serrare i nodi. Utilizzare esclusivamente i ponti di attacco Petzl da annodare. La sostituzione di un pezzo di ricambio non sostituisce una verifica DPI. Dopo il montaggio del pezzo di ricambio, effettuare una verifica completa di tutto il DPI.

## ES

Puentes de enganche para anudar Petzl: realice un nudo de pescador como tope de los puntos de enganche, dejando como mínimo 10 cm entre el nudo y el extremo del puente. En el suelo, ponga tensión en el puente de enganche para ceñir los nudos. Utilice únicamente los puentes de enganche para anudar Petzl. El cambio de una pieza de recambio no sustituye a una revisión EPI. Después del montaje de la pieza de recambio, realice una revisión de todo su EPI.

## PT

Pontes de fixação de amarrar Petzl: faça um nó de pescador na extremidade dos pontos de fixação, deixando pelo menos 10 cm entre o nó e a extremidade do ponte. No solo, mantenha-se em tensão no ponte de fixação para apertar os nós. Utilize somente pontes de fixação de amarrar Petzl. A substituição de uma peça sobressalente não substitui uma verificação do EPI. Após a montagem da peça sobressalente, verifique todo o seu EPI.

## NL

Petzl verstelbare inbindbrug: maak een vissersknoop tegen de inbindpunten en laat hierbij minstens 10 cm tussen de knoop en het uiteinde van de brug. Breng u, op de grond, onder spanning op de inbindbrug om de knopen aan te trekken. Gebruik enkel de Petzl verstelbare inbindbruggen. De vervanging van een reserveonderdeel staat niet gelijk aan een PBM-controle. Na de installatie van het reserveonderdeel moet u uw PBM volledig controleren.

## DK

Petzl-fastgørelsesløkker til binding: Bind et overhåndsknot, som blokerer for fastgørelsespunkterne og lad mindst 10 cm være mellem knobet og løkkens ende. Belast udstyret nede på jorden med al din vægt på fastgørelsesløkken for at stramme knobene. Anvend udelukkende Petzl-fastgørelsesløkker til binding. Udskifning af en reservedel erstatter ikke et eftersyn af det personlige værnemiddel (PV). Når reservedelen er på plads, skal der udføres et komplet eftersyn af det personlige værnemiddel.

## SE

Petzls knyttbara inkopplingsbryggor: Knyt en dubbel överhandsknyt som blockerar mot inkopplingspunkterna. Lärna minst 10 cm mellan knopen och bryggans ände. På marknivå, belasta inkopplingsbryggan med hela din kroppsvikt för att dra åt knutarna. Använd endast knyttbara inkopplingsbryggor från Petzl. Ett reservdelsbyte ersätter inte en PPE-inspektion. När reservdelen har installerats ska en fullständig PPE-inspektion genomföras.

## FI

Petzlin solmittavat kiinnityssillat: solmi kaksinkertainen umpisolmu joka pysähtyy kiinnityspisteisiin, niin että solmun ja sillan pään väliin jää vähintään 10 cm. Kiristä solmut päästämällä maassa ollessasi koko vartalon paino kiinnityssillan varaan. Käytä ainoastaan Petzlin solmittavia kiinnityssilltoja. Varaosan asennuksen jälkeen pitää koko henkilönsuojaimelle suorittaa perusteellinen tarkastus.

## NO

Petzls knyttbare tilkoblingsbroer: knytt en dobbel overhåndsknute som stopper mot festepunktene, og la det være minst 10 cm mellom knuten og enden av broen. Len deg tilbake på tilkoblingsbroen med hele kroppsvekten din, mens du står på bakken, for å stramme knutene. Bruk kun knyttbare tilkoblingsbroer fra Petzl. Bytting av en reservedel kan ikke erstatte en PVU-inspeksjon. Når en reservedel er montert, må det utføres en PVU-inspeksjon av hele produktet.

## PL

Mostki do wiązania Petzl: zrobic węzeł zderzakowy na końcu punktów wpięcia, zostawiając minimum 10 cm między węzłem a końcówką mostka. Będąc na ziemi obciążyć mostek, by zacisnąć węzły. Używać wyłącznie mostków do wiązania Petzl. Wymiana części zamienniej nie zastępuje kontroli środka ochrony indywidualnej. Po zamontowaniu części zamienniej należy przeprowadzić całościową kontrolę waszego SOI.

## JP

ペツルの末端を結んで使用するアタッチメントブリッジ: 結び目とアタッチメントブリッジの末端の間を最低10 cm あけて、アタッチメントポイントでブロックされるようにオーバーハンドノットを結んでください。結び目を締めるために、地上で体重をアタッチメントブリッジにかけてください。ペツルの末端を結んで使用するアタッチメントブリッジのみを使用してください。スペアパーツの交換は、個人用保護具(PPE)の点検の代わりにはなりません。スペアパーツを取り付けた後、個人用保護具(PPE)の全体的な点検を行ってください。

## CN

Petzl打结式连接桥: 打一个双反手结, 让其在连接点上, 并在绳结与连接桥末端留出至少10 cm的距离。在地面, 将您的整个体重置于连接桥上, 让绳结收紧。只能使用Petzl打结式连接桥。配件的更换不能代替PPE检查。安装完配件后, 对整个PPE进行检查。

## KR

Petzl 매듭형 연결 브릿지: 더블 오버핸드 매듭을 연결 지점에 고정되도록 묶고, 매듭과 브리지 끝단 사이에 최소 10 cm 이상의 여유를 두어야 한다. 지면에서 연결 브릿지에 전체 체중을 가해 매듭을 조여 준다. Petzl 매듭형 연결 브릿지만 사용한다. 부품을 교체하는 것이 개인 보호 장비(PPE) 점검을 대체하지 않는다. 교체용 부품을 설치 후, 개인 보호 장비(PPE)를 전체적으로 점검한다.

## CZ

Uzlovateľné pripojovací mosty Petzl: uvažte dvojité vúdovský uzel, zablokovaný proti pripojovacím bodům, ponechejte nejméně 10 cm mezi uzlem a koncem mostu. Na zemi se zavěste celou vahou do pripojovacího mostu, aby došlo k utážení uzlů. Použijte pouze uzlovatelný pripojovací most Petzl. Výměna náhradních dílů nenahrazuje revizi OOPP. Po výměně náhradních dílů proveďte revizi celého OOPP.

## SI

Petzl mostovi za navezovanje na vozle: naredite dvojni vodniški vozec, ki ga blokirate ob pritrdilne točke, pri čemer pustite vsaj 10 cm med vozlom in koncem mosta. Na tleh prenesite celotno težo telesa na navezovalni most, da se vozli zategnejo. Uporabljajte samo Petzl vozlane navezovalne mostove. Zamenjava rezervnega dela ne nadomestja pregled OVO. Po namestitvi rezervnega dela opravite pregled celotne OVO.

## HU

Petzl csomózható áthidalóhevederek: kössön dupla sima csomót, rögzítse a bekötési pontokhoz, és hagyjon legalább 10 cm-t a csomó és a heveder vége között. A földön állva helyezze teljes testsúlyát az áthidalóhevederre, hogy meghúzza a csomókat. Kizárólag Petzl csomózható áthidalóhevedert használjon. A pótkatrész csereje nem helyettesíti a EVE felülvizsgálatot. A pótkatrész beszerelése után ellenőrizze az egész egyéni védőfelszerelést.

## RU

Соединительные мосты Petzl для привязывания узлом: завяжите узел «грейпвайн» в упор к точкам крепления, оставив как минимум 10 см между узлом и концом соединительного моста. Стоя на земле, нагрузите соединительный мост, чтобы затянуть узлы. Используйте исключительно соединительные мосты Petzl для привязывания узлом. Замена детали на запасную не может рассматриваться как проверка СИЗ. После установки запасной детали проведите полную проверку своего СИЗ.

## BG

Мостове на окачване с възел на Petzl: направете тъкачески възел в края на точките на окачване, оставяйки минимум 10 cm между възела и края на моста. На земята натоварете "моста" на окачване, за да стегнете възлите. Използвайте само мостовете за окачване с възел на Petzl. Смяната на някоя част не отменя проверка на ЛПС-то. След монтаж на резервна част, направете цялостна проверка на това ЛПС.

## TR

Petzl düğüm atilabilir bağlantı köprüleri: Bağlantı noktalarında bloke olacak şekilde gıfte düğüm atın, düğüm ile köprü'nün ucu arasında en az 10 cm boşluk bırakın. Zemin seviyesinde, düğümleri sıkmak için tüm vücut ağırlığınızı bağlantı köprüsüne verin. Yalnızca Petzl düğüm atılabilir bağlantı köprüsü kullanın. Bir yedek parçanın değiştirilmesi KKD muayenesi yerine geçmez. Yedek parçayı taktıktan sonra, KKD'nin bütününü muayene edin.

## TH

สายเชื่อมต่อน็อคผูกยึด Petzl แบบผูกปมไว้: ผูกปมสองชั้น (double overhand knot) ที่ข้อบล็อคต่อน็อคผูกยึด โดยเว้นระยะอย่างน้อย 10 ซม. ระหว่างปมเงื่อนกับปลายของสายเชื่อม ในระดับพื้นดิน ให้ถ่วงน้ำหนักตัวของคุณบนสายเชื่อมต่อน็อคผูกยึดเพื่อรัดปมให้แน่น ให้ชัดเจนสายเชื่อมต่อน็อคผูกยึด Petzl แบบผูกปมไว้ได้เท่านั้น การเปลี่ยนอะไหล่สำรองไม่สามารถทดแทนการตรวจสอบสภาพอุปกรณ์ PPE หลังจากติดตั้งอะไหล่สำรองแล้ว ให้ทำการตรวจสอบสภาพ PPE ทั้งหมด